

# FAVOURITE

Руководство по эксплуатации

ТРИММЕР БЕНЗИНОВЫЙ

**BT 52 PROF**

**BT 56 PROF**



# FAVOURITE

## Поздравляем Вас с приобретением триммера !

Триммер - это удобный и эффективный инструмент по обработке участков травы, требующих аккуратности и точности.

Вы без особого труда сможете скосить или подравнять траву на приусадебных участках, вдоль цветочных клумб, домов и заборов. Инструменты просты в сборке, легки в использовании, требуют минимального технического обслуживания. Инженерами нашей компании применены самые современные технологии систем антивибрации, управления, смазки приводов и многое другое.

Мы стараемся, чтобы работа с бензиновым триммером была приятной и безопасной при соблюдении мер техники безопасности, представленных в инструкции. Однако не стоит забывать, что триммер при ненадлежащем использовании является источником угрозы Вашему здоровью и здоровью окружающих Вас людей.

В инструкции подробно описан процесс сборки, запуска и технического ухода за бензиновым триммером. Следуйте нашим инструкциям и инструмент прослужит Вам долго и станет надежным помощником на приусадебном участке.

Перед началом работы внимательно прочитайте инструкции. Используйте триммер в соответствии с правилами и с учетом требований безопасности, а также руководствуясь здравым смыслом. Сохраните инструкцию, при необходимости Вы всегда сможете обратиться к ней.

## ПРИНЦИП ДЕЙСТВИЯ И НАЗНАЧЕНИЕ

Бензотриммер предназначен для кошения травы с помощью вращающейся триммерной лески (или ножа - в зависимости от модели), приводимой в движение бензиновым двигателем.

# СПАСИБО ЗА ПОКУПКУ!

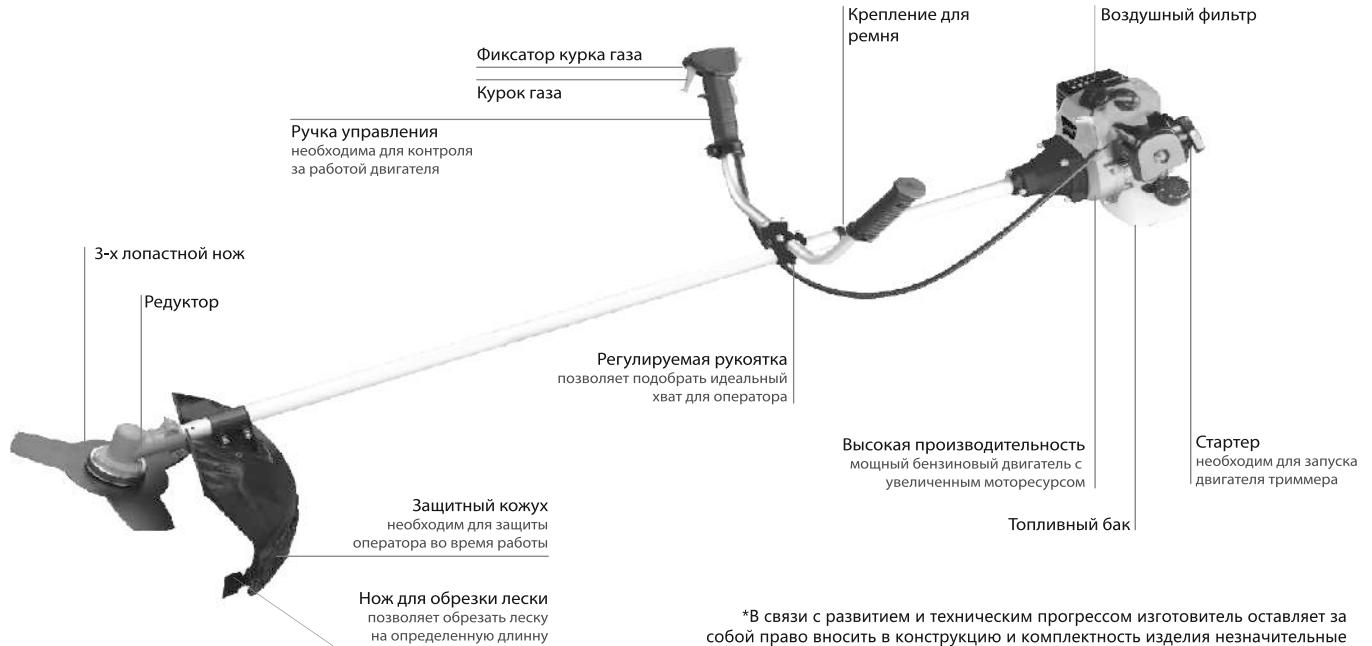
### МЕРЫ ПРЕДОСТОРОЖНОСТИ ПРИ РАБОТЕ С БЕНЗИНОВЫМ ТРИММЕРОМ

- Перед началом использования триммера внимательно прочитайте инструкцию и отметьте для себя основные моменты работы с бензиновым триммером. Не выбрасывайте инструкцию, поскольку она может пригодиться Вам в будущем. Используйте триммер только по его назначению. До использования тщательно проверьте триммер и убедитесь в отсутствии дефектов.
- Перед началом работы убедитесь, что триммер полностью и правильно собран. Проверьте правильность установки и надежность крепления всех элементов инструмента, особенно триммерной катушки или режущего ножа. Убедитесь в правильной установке защитного кожуха.
- Не оставляйте работающий триммер без присмотра. Если во время работы триммера рядом находятся дети, необходимо быть предельно внимательным. Не позволяйте детям находиться рядом.
- Триммер не предназначен для использования детьми или людьми с нарушениями двигательных функций, а также лицами, находящимися в состоянии алкогольного, наркотического опьянения или под действием лекарственных препаратов.
- Перед началом работы тщательно осмотрите территорию, где вам предстоит работать. Во избежание получения травм уберите осколки стекла, камни, остатки арматуры или иные инородные предметы, которые при попадании под леску или нож могут быть отброшены.
- Используйте защитные наушники, очки или защитную маску. Запрещается работать босиком или в открытой обуви, надевайте прочную обувь во избежание травм.
- Не погружайте триммер в воду или любую другую жидкость - это может привести к преждевременной коррозии рабочего механизма и выходу триммера из строя.
- Заводите триммер только на ровной и сухой поверхности. Используйте триммерную леску не более 2,5 мм в диаметре. Запрещено использовать армированную леску, железные тросы и провода в качестве замены триммерной лески.
- Для приготовления топливной смеси используйте бензин с октановым числом не менее АИ-92 и оригинальные масла и смазки.
- Если при заполнении бака топливная смесь пролилась, обязательно смените место запуска триммера, отойдите не меньше, чем на 3 метра от места разлива. Запрещено заливать топливную смесь при работающем или горячем двигателе.
- Всегда выключайте триммер, когда оставляете его без присмотра, а также по окончании использования, перед чисткой или транспортировкой.
- Регулярно проверяйте бензиновый триммер на предмет неисправностей и повреждений. При обнаружении повреждений любого рода немедленно прекратите использование триммера и передайте устройство в ближайший сервисный центр на диагностику и ремонт.
- Любые виды ремонта или обслуживания триммера, кроме чистки, должны производиться в авторизованном сервисном центре.
- Бензиновый триммер предназначен только для проведения работ по декоративному скашиванию на открытом воздухе. Не применяйте инструмент в теплицах и закрытых пространствах во избежание отравления продуктами работы двигателя внутреннего сгорания.
- Не глотайте и не вдыхайте пары топлива, а также избегайте их контакта с кожей. В случае попадания топлива в глаза немедленно промойте большим количеством воды и срочно обратитесь к врачу.

- Не разбирайте и не модифицируйте изделие. Лицам, не прошедшим инструктаж по безопасности и не изучившим инструкцию по эксплуатации запрещается пользоваться данным оборудованием!
- **ВНИМАНИЕ!** Работа с бензиновым триммером требует соблюдения правил безопасной работы, изложенных в инструкции. Ошибки или небрежности со стороны оператора, могут стать причиной серьезных последствий. Бензиновый триммер может разбрасывать попадающие в зону его действия посторонние предметы. Несоблюдение указаний по безопасности может стать причиной серьезных травм.
- **ВНИМАНИЕ!** Используйте изделие только по его прямому назначению. Применение триммера в иных целях может привести к серьезной травме.
- Триммер не может эксплуатироваться лицами, чье физическое или психическое состояние требует посторонней помощи и не позволяет им самостоятельно пользоваться данным изделием без риска для здоровья.
- К эксплуатации триммера допускается оператор в хорошем физическом и психическом состоянии здоровья. В случае ухудшения состояния здоровья из-за напряженной, требующей значительных физических усилий работы, проконсультируйтесь с врачом до того как приступить к работе с бензиновым триммером.
- Во время работы делайте перерывы для отдыха, остановив триммер и заглушив двигатель.
- Лица, не занятые в работе, должны находиться на безопасном расстоянии. Посторонним людям запрещается находиться в зоне работы триммера. Нужно тщательно контролировать опасную зону работы триммера. Не допускается эксплуатация триммера, если в опасной зоне находятся дети, люди или животные. Возможен отскок мелких предметов на высокой скорости, что может стать причиной серьезной травмы.
- Будьте осторожны во время заправки топливной смеси в бак, чтобы не пролить. Пролитую топливную смесь следует удалить при помощи ветоши до полного осушения.
- Не допускайте наличия открытого огня в зоне работы или обслуживания изделия.
- Не прикасайтесь к частям двигателя и глушителя во время эксплуатации или сразу после, они имеют высокую температуру и могут вызвать ожог.
- Всегда используйте подходящие средства индивидуальной защиты при работе с триммером: защитную маску или очки, перчатки, каску, беруши, закрытую обувь (запрещается работать босиком или в открытой обуви). Надевайте одежду, подходящую для работы, которую Вы выполняете. Лицам, страдающим аллергией, нужно использовать одноразовые дыхательные маски, исключающие попадания в дыхательные пути аллергенов.
- Всегда будьте осторожны и сохраняйте равновесие во время работы. Будьте очень внимательны при работе на склонах, скошенная трава создает скользкую поверхность.
- Не рекомендуется работать триммером в одиночку. Позаботьтесь о том, чтобы во время работы обязательно кто-то находился на расстоянии слышимости, если вдруг Вам понадобится помощь.
- Запрещено работать триммером с выявленными неисправностями.
- При неблагоприятных погодных условиях (например: дождь, снег, град, сильный ветер) следует отложить проведение работ из-за повышенной опасности несчастного случая.
- Не разбирайте и не модифицируйте изделие. Лицам, не прошедшим инструктаж по безопасности и не изучившим инструкцию по эксплуатации запрещается пользоваться данным оборудованием!

# FAVOURITE

## УСТРОЙСТВО БЕНЗИНОВОГО ТРИММЕРА



\*В связи с развитием и техническим прогрессом изготовитель оставляет за собой право вносить в конструкцию и комплектность изделия незначительные изменения, не отражённые в настоящем руководстве и не влияющие на эффективную и безопасную его работу.

КОНСТРУКЦИЯ И ВНЕШНИЙ ВИД ТРИММЕРА МОГУТ ОТЛИЧАТЬСЯ ОТ ПРИВЕДЕННОЙ В ИНСТРУКЦИИ

# FAVOURITE

## ТЕХНИЧЕСКИЕ ХАРАКТЕРИСТИКИ

Модель	BT 52 PROF	BT 56 PROF
Тип двигателя	2Т-двухтактный с воздушным охлаждением	
Зажигание	Бесконтактное электронное зажигание	
Объем, см <sup>3</sup>	52	56
Макс. мощность, л.с.	2,9	3,3
Частота вращения, об/мин	3200	3200
Ширина резки триммером/ножом, мм	440/255	440/255
Диаметр лески, мм <sup>2</sup>	2,5	2,5
Объем бака, л	1,2	1,2

**Уровень звукового давления: 114 Дб**

**Комплект поставки:** триммер, триммерная головка, 3Т нож, 40Т нож, ремень, комплект крепежа, набор ключей, бачок для приготовления топливной смеси, очки инструкция.

**ВНИМАНИЕ!** Изделие поставляется в двух упаковках, во время приобретения проверьте комплектацию.

Комплектация инструмента может изменяться заводом-изготовителем без предварительного уведомления.

# FAVOURITE

## СБОРКА ТРАНСМИССИОННОЙ ШТАНГИ БЕНЗИНОВОГО ТРИММЕРА



### ШАГ 1

Установите крепление для защитного кожуха на штанге.

Установите трансмиссионную штангу в корпус редуктора до упора. Убедитесь, что приводной вал передает вращение на шпindel редуктора. Закрепите штангу в редукторе болтом.



### ШАГ 2

Установите защитный кожух и закрепите на нем срезной нож. Отрегулируйте положение кожуха, чтобы срезной нож находился в плоскости вращения лески и обеспечивал ее обрезку.



# FAVOURITE

## СБОРКА ТРАНСМИССИОННОЙ ШТАНГИ БЕНЗИНОВОГО ТРИММЕРА



### ШАГ 3

Установите крепление ремня. Возьмите наплечный или ранцевый ремень и защелкните карабин.



### ШАГ 4

Установите штангу в отверстие корпуса сцепления до упора. Убедитесь, что вращение передается с чашки сцепления на приводной вал штанги. Закрепите штангу в корпусе сцепления с помощью винта.





# FAVOURITE

## СБОРКА БЕНЗИНОВОГО ТРИММЕРА



### ШАГ 1

Установите и закрепите рукоятку на основной штанге так, чтобы с правой стороны оказалась открытая часть, без ручки. Прикрутите рукоятку, не затягивайте болты до конца для последующей регулировки.



### ШАГ 2

Установите ручку управления так, чтобы курок газа был обращен к триммерной головке. Надежно закрутите винт крепления.



### ШАГ 3

Отрегулируйте положение ремня в зависимости от комплекции оператора.

ДЛЯ ПРЕДОТВРАЩЕНИЯ ПОВРЕЖДЕНИЯ РУК ПРИ СБОРКЕ И РАБОТЕ С ТРИММЕРОМ ВСЕГДА НАДЕВАЙТЕ ПЕРЧАТКИ

# FAVOURITE

## СБОРКА БЕНЗИНОВОГО ТРИММЕРА

### ЕСЛИ ВЫ РЕШИЛИ ИСПОЛЬЗОВАТЬ ЛЕСКУ



#### ШАГ 4

Возьмите штангу. Сопоставьте отверстия на планке и защитном кожухе. Зафиксируйте обе детали при помощи болтов.



#### ШАГ 5

Установите защитный фланец на шлицевой вал редуктора, так чтобы технические пазы на редукторе и фланце совпали.



#### ШАГ 6

Вставьте шестигранник в технологическое отверстие между защитным фланцем и редуктором. Удерживая шестигранник, закрутите триммерную головку против часовой стрелки до упора.

ЗАПРЕЩАЕТСЯ РАБОТАТЬ С ТРИММЕРОМ БЕЗ ЗАЩИТНОГО ФЛАНЦА. В СЛУЧАЕ, ЕСЛИ ВЫ ЗАБУДЕТЕ УСТАНОВИТЬ ЗАЩИТНЫЙ ФЛАНЕЦ ПЕРЕД УСТАНОВКОЙ ТРИММЕРНОЙ КАТУШКИ, ТО ПОСЛЕ ОКОНЧАНИЯ РАБОТЫ С ТРИММЕРОМ, ВЫ НЕ СМОЖЕТЕ СНЯТЬ ТРИММЕРНУЮ КАТУШКУ.

# FAVOURITE

## СБОРКА БЕНЗИНОВОГО ТРИММЕРА

### ЕСЛИ ВЫ РЕШИЛИ ИСПОЛЬЗОВАТЬ НОЖ



#### ШАГ 4

Прикрутите защитный кожух на нижнюю часть штанги. Установите защитный фланец на шлицевой вал редуктора, так чтобы технические пазы на редукторе и фланце совпали.



#### ШАГ 5

Установите режущий нож на защитный фланец. Сверху ножа установите прижимную шайбу, затем закрутите гайку против часовой стрелки до упора. Вставьте шестигранник в технологическое отверстие между защитным фланцем и редуктором. Затяните гайку при помощи универсального ключа.



#### ШАГ 6

Вставьте предохранительный шплинт в отверстие на вале редуктора, при его наличии в поставке. При затуплении рабочей поверхности ножа с одной стороны, переверните нож и продолжайте работать.

ЗАПРЕЩЕНО ЗАТАЧИВАТЬ РЕЖУЩИЙ НОЖ. ТУПОЙ РЕЖУЩИЙ НОЖ НЕОБХОДИМО ЗАМЕНИТЬ НА НОВЫЙ

# FAVOURITE

## ПРИГОТОВЛЕНИЕ ТОПЛИВНОЙ СМЕСИ

**ВАЖНО!** При первом запуске используется смесь масла и бензина в соотношении 1:25. После выработки первого топливного бака соотношение изменяется \*!

При приготовлении топливной смеси для двухтактных двигателей бензиновых триммеров следует использовать только оригинальные моторные масла.

Мы рекомендуем использовать качественный неэтилированный бензин высокой очистки с октановым числом не менее АИ-92.

В комплекте возьмите специальную канистру для топливной смеси. Заполните бензин до отметки, затем добавьте необходимое количество специального масла для двухтактных двигателей до уровня. Встряхните канистру несколько раз до получения однородной топливной смеси.

В случае отсутствия специальной канистры для смешивания топливной смеси используйте специальные канистры для хранения бензина. Топливная смесь бензина и специального масла для двухтактных двигателей смешивается в соотношении 40:1 (см. на упаковке масла). Запрещается приготовление топливной смеси непосредственно в баке триммера.

Производите заправку топливного бака триммера при выключенном двигателе, а так же вдали от источника открытого огня.

Смесь следует готовить из расчета на одну заправку, не следует оставлять смесь в топливном баке бензотриммера.

**Не заливаете смесь в горячий бак!**



### ПОДГОТОВКА К РАБОТЕ

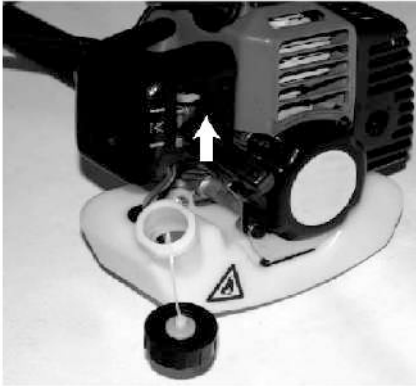
Перед каждым использованием изделия нужно произвести следующие операции:

- Очистите оборудование от грязи и пыли.
- Внимательно проведите осмотр триммера на предмет повреждений, все органы управления должны быть в исправном состоянии.
- Проверьте пробку заливной горловины и топливный бак на признак утечки, в случае обнаружения незамедлительно устраните до начала работы.
- Проверьте уровень моторного топлива и при необходимости долейте. Используйте смесь масла для двухтактных двигателей и чистое топливо с октановым числом не ниже 92. Использование загрязненного топлива может привести к повреждению триммера.
- Проверьте воздушный фильтр. Очистите воздушный фильтр, если он загрязнен.
- Проверьте надежность крепления отрезного ножа к кожуху.

ЗАПРЕЩАЕТСЯ КУРИТЬ ВО ВРЕМЯ ПРИГОТОВЛЕНИЯ ТОПЛИВНОЙ СМЕСИ

# FAVOURITE

## ЗАПУСК БЕНЗИНОВОГО ТРИММЕРА



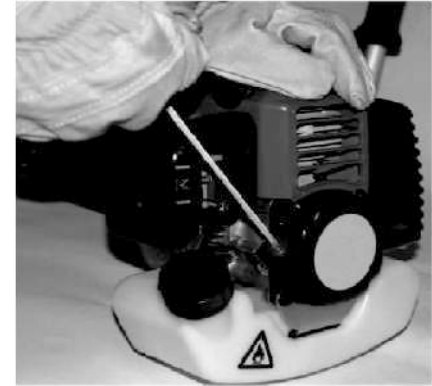
### ШАГ 1

Залейте топливную смесь в бак. Рычаг воздушной заслонки переведите вверх. На ручке управления установите зажигание в положение "I".



### ШАГ 2

Нажмите 5-7 раз на кнопку праймера для заполнения карбюратора топливной смесью. Положите триммер на устойчивую поверхность на безопасном расстоянии от окружающих предметов и людей. Триммерная головка или режущий нож не должны касаться поверхности земли.



### ШАГ 3

Придерживайте триммер одной рукой, свободной рукой потяните за ручку стартера до его «зацепления». Резко дерните до первого запуска двигателя.

БЕЗ ПРЕДВАРИТЕЛЬНОГО ВЫТЯГИВАНИЯ ШНУРА СТАРТЕРА ЗАПУСКАТЬ ДВИГАТЕЛЬ ЗАПРЕЩАЕТСЯ  
СИЛЬНЫЕ РЫВКИ НЕНАТЯНУТОГО ШНУРА, ВЫТЯГИВАНИЕ ШНУРА ДО УПОРА МОГУТ ВЫЗВАТЬ ПОЛОМКУ СТАРТЕРНОГО МЕХАНИЗМА

# FAVOURITE

## ЗАПУСК БЕНЗИНОВОГО ТРИММЕРА



### ШАГ 4

Дайте двигателю прогреться 5-10 секунд. Рычаг воздушной заслонки переведите вниз.



### ШАГ 5

Плавно нажмите на курок газа, доведите двигатель до максимальных оборотов и приступайте к работе. Кошение производите, крепко удерживая триммер обеими руками за эргономичные рукоятки.



### ШАГ 6

Если двигатель прогрет, включите триммер и выполните те же процедуры, что и при холодном запуске, только не нажимая на праймер. Воздушная заслонка должна находиться в нижнем положении.

ВАШ ТРИММЕР ОБОРУДОВАН СИСТЕМОЙ ПОЛУАВТОМАТИЧЕСКОЙ ПОДАЧИ ЛЕСКИ ВО ВРЕМЯ РАБОТЫ ТРИММЕРА НА МАКСИМАЛЬНЫХ ОБОРОТАХ, СЛЕГКА УДАРЫТЕ НАЖИМНОЙ ГОЛОВКОЙ ПО ЗЕМЛЕ ДЛИННА РЕЖУЩЕЙ ЛЕСКИ УВЕЛИЧИТСЯ ПРИМЕРНО НА 25 МИЛЛИМЕТРОВ

# FAVOURITE

## ОСТАНОВКА БЕНЗИНОВОГО ТРИММЕРА



### ШАГ 1

Отпустите курок газа - обороты двигателя упадут.



### ШАГ 2

Остановите двигатель, переведя выключатель в положение «O»

### ОБРАТИТЕ ВНИМАНИЕ

После работы в топливном баке может остаться неизрасходованная топливная смесь, обязательно слейте ее в канистру.

Не допускается оставлять топливную смесь в баке триммера более, чем на 12 часов. Это может привести к нестабильной работе двигателя.

Запрещается использовать масло для четырехтактных двигателей при приготовлении топливной смеси для двухтактных двигателей.

# FAVOURITE

## ТЕХНИЧЕСКОЕ ОБСЛУЖИВАНИЕ

### ВОЗДУШНЫЙ ФИЛЬТР



#### ШАГ 1

Снимите крышку защиты воздушного фильтра.



#### ШАГ 2

Вытащите воздушный фильтр и тщательно промойте его сначала в мыльном водном растворе, затем в чистой теплой воде. Высушите фильтр при комнатной температуре. Перед установкой фильтра пропитайте его 2-3 каплями моторного масла.

### СВЕЧА ЗАЖИГАНИЯ



#### ШАГ 3

Регулярно проверяйте свечу зажигания, чистите ее и проверяйте зазор между электродами. Зазор должен быть 0,5 мм.

ПРИ РАБОТЕ ТРИММЕРОМ ЗАПРЕЩАЕТСЯ ОПИРАТЬСЯ НАЖИМНОЙ ГОЛОВКОЙ НА ПОВЕРХНОСТЬ ЗЕМЛИ



### СИСТЕМА ОХЛАЖДЕНИЯ



При загрязнении охлаждающих отверстий продуктами покоса и масляным шламом используйте для очистки кисточку и/или балон со сжатым воздухом. Грязные ребра цилиндра двигателя могут стать причиной его перегрева и поломки. Регулярно очищайте от загрязнений ребра цилиндров кисточкой и/или сжатым воздухом.

### ИСКРОГАСИТЕЛЬ



Необходимо регулярно чистить искрогаситель двигателя. Использование загрязненного искрогасителя может отрицательно сказаться на мощности двигателя и качестве покоса.

### РЕДУКТОР



Раз в три месяца проверяйте наличие смазки в редукторе. При необходимости надо сменить смазку или обратиться в авторизованный сервисный центр. Для смазки редуктора можно использовать оригинальную смазку. Перед обслуживанием редуктора промойте его универсальным очистителем.

# FAVOURITE

## ТЕХНИЧЕСКОЕ ОБСЛУЖИВАНИЕ

### НАМОТКА ЛЕСКИ



#### ШАГ 1

Для разборки катушки необходимо зажать торцевые направляющие и повернуть верхнюю часть.



#### ШАГ 2

Вытащите шпульку и удалите остатки лески. Очистите шпульку и внутреннюю часть триммерной головки от травы. Отмерьте 6-7 метров триммерной лески и сложите ее пополам.



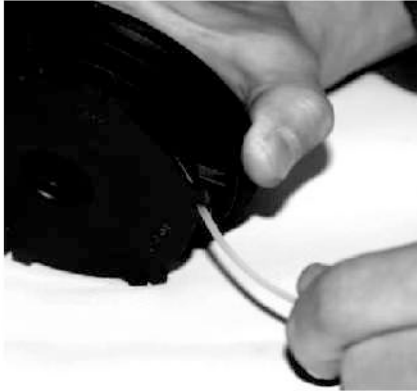
#### ШАГ 3

Зацепите петлю на леске за технологическое отверстие на среднем ребре шпульки. Наматывайте леску на два ручья на шпульку. Наматывать леску необходимо в направлении, указанном на шпульке, исключая ее перехлест в каналах.

КОНСТРУКЦИЯ ТРИММЕРНОЙ КАТУШКИ В ИНСТРУКЦИИ МОЖЕТ ОТЛИЧАТЬСЯ ОТ ОРИГИНАЛЬНОЙ

# FAVOURITE

## ТЕХНИЧЕСКОЕ ОБСЛУЖИВАНИЕ



### ШАГ 4

Закрепите концы длиной 10-15 сантиметров в удерживающие пазы на шпулке.



### ШАГ 5

Установите пружину и пропустите концы лески в технологические отверстия в корпусе катушки. Установите шпульку в корпус катушки. Удерживая катушку, потяните за оба конца лески для освобождения ее из удерживающих пазов шпульки.



### ШАГ 6

Установите верхнюю крышку в направляющие, зажмите их и поверните крышку для фиксации.

НИКОГДА НЕ ИСПОЛЬЗУЙТЕ ЛЕСКУ БОЛЬШОГО ДИАМЕТРА, ЭТО МОЖЕТ ПРИМЕСТИ К РАЗРУШЕНИЮ КАТУШКИ И ПЕРЕГРЕВУ ДВИГАТЕЛЯ

# FAVOURITE

## СОВЕТЫ ПО ПРАКТИЧНОМУ ИСПОЛЬЗОВАНИЮ БЕНЗИНОВОГО ТРИММЕРА

Бензиновый триммер данного класса предназначен только для бытового применения, не рекомендуется использовать данный инструмент при проведении профессиональных и промышленных работ.

Бензиновый триммер оснащен двухтактным двигателем, работающим на топливной смеси бензина с октановым числом не менее АИ-92 и специального масла для двухтактных двигателей. Использование бензина с октановым числом менее АИ-92 может привести к детонации, перегреву и серьезному повреждению двигателя.

Запрещается использовать для приготовления топливной смеси бензин с содержанием свинца. Будьте внимательны при работе с топливной смесью и непосредственно с бензином.

При пользовании бензиновым триммером следует использовать специальное защитное снаряжение. Рекомендуем использовать защитные очки или сетку, наушники, рукавицы и резиновые сапоги или иную обувь с защищенным мыском.

Запрещается использовать триммер без защитного кожуха.

Бензиновый триммер оборудован системой антивибрации, которая снижает уровень вибрации привода и двигателя, а также значительно облегчает условия работы с триммером. Закрепляйте до упора триммерную катушку или режущий нож, при плохо закрепленных режущих инструментах уровень вибрации возрастает.

Перед началом скашивания проверяйте исправность всех элементов бензотриммера. При скашивании не прикладывайте излишних усилий и не касайтесь рабочей плоскостью катушки земли - лишняя нагрузка на триммерную катушку или нож может вызвать поломку механизмов триммера.

При запуске двигателя не вытягивайте резко стартерный шнур и не опускайте его из полностью вытянутого положения, это может повредить механизм стартера.

Убедитесь в отсутствии повреждений на корпусе триммера, на триммерной катушке и защитном кожухе. Если обнаружилось повреждение, замените триммерную катушку или кожух, при нахождении иных повреждений обратитесь в авторизованный сервисный центр. После окончания работ очистите триммерную катушку и кожух от остатков скошенной травы.

### КРИТЕРИИ ПРЕДЕЛЬНЫХ СОСТОЯНИЙ

Необходимо следить за состоянием катушки с леской, режущего ножа (в зависимости от модели), триммерной штанги, редуктора.

При поломке элементов катушки или невозможности ее собрать необходимо произвести замену катушки. При завершении запаса триммерной лески произвести заправку катушки новой леской.

При обнаружении деформации режущего ножа, приводящей к вибрации продукции, произвести замену ножа.

При обнаружении деформации трансмиссионной штанги обратиться в авторизованный сервисный центр.

При обнаружении дефектов и деформации редуктора обратиться в сервисный центр для его ремонта или замены.

# FAVOURITE

## УСТРАНЕНИЕ НЕПОЛАДОК

Проблема	Возможное решение
Двигатель не запускается	<ul style="list-style-type: none"><li>• Проверьте положение выключателя на рукоятке управления</li><li>• Проверьте свечу зажигания, при необходимости почистите или замените</li><li>• При первом запуске кнопка праймера нажата не достаточное количество раз. Рекомендуем нажать на кнопку праймера 5-7 раз</li><li>• Карбюратор переливает топливо. Необходимо полностью открыть воздушную заслонку</li><li>• Проверьте уровень топливной смеси</li></ul>
Двигатель не набирает обороты	<ul style="list-style-type: none"><li>• Проверьте положение воздушной заслонки.</li><li>• Проверьте воздушный фильтр, возможно, он засорен. Очистите или замените на новый</li><li>• Не отрегулирован карбюратор. Обратитесь в ближайший авторизованный сервисный центр</li></ul>
Двигатель работает неустойчиво на холостых оборотах	<ul style="list-style-type: none"><li>• Проверьте воздушный фильтр, возможно, он засорен. Очистите или замените на новый</li><li>• Если в топливном баке оставалась старая топливная смесь, слейте ее, промойте топливный бак бензином, залейте свежую топливную смесь. Подкачайте топливо праймером</li></ul>
Двигатель не развивает необходимую мощность и глохнет	<ul style="list-style-type: none"><li>• Возможно, в топливном баке оставалась старая топливная смесь, замените ее на новую</li><li>• Проверьте воздушный фильтр, возможно, он засорен. Очистите или замените на новый</li><li>• Проверьте свечу зажигания, при необходимости почистите или замените</li><li>• Трава наматалась на вал катушки или ножа. Освободите вал от травы</li></ul>
Двигатель работает неустойчиво на высоких оборотах	<ul style="list-style-type: none"><li>• Проверьте воздушный фильтр, возможно, он засорен. Очистите или замените на новый</li><li>• Отрегулируйте зазор свечи зажигания</li></ul>
Посторонние звуки в редукторе	<ul style="list-style-type: none"><li>• Возможно, закончилась смазка или попала вода. Промойте редуктор Универсальным очистителем и смажьте редуктор смазкой</li></ul>
Катушка не подает леску	<ul style="list-style-type: none"><li>• Закончилась леска, необходимо намотать новую</li><li>• Леска запуталась на шпулке. Размотайте и распутайте леску или замените шпулку</li><li>• Леска слиплась от нагрева в процессе работы. Извлеките катушку и перемотайте леску</li><li>• Катушка с леской засорилась. Очистите корпус катушки и шпулку</li></ul>

ПО ВСЕМ ИНТЕРЕСУЮЩИМ ВОПРОСАМ ОБРАЩАЙТЕСЬ В СЕРВИСНЫЙ ЦЕНТР ИЛИ К БЛИЖАЙШЕМУ ДИЛЕРУ ТОРГОВОЙ МАРКИ.

# FAVOURITE

## УСЛОВИЯ ХРАНЕНИЯ, ТРАНСПОРТИРОВКИ И ПРОДАЖИ

### УСЛОВИЯ ХРАНЕНИЯ И ТРАНСПОРТИРОВКИ

Хранить продукцию необходимо в закрытых или других помещениях с естественной вентиляцией, где колебания температуры и влажность воздуха существенно меньше, чем на открытом воздухе в районах с умеренным и холодным климатом, при температуре не выше +40°C и не ниже -50°C, относительной влажности не более 80% при +25°C, что соответствует условиям хранения 5 по ГОСТ 15150-89.

Транспортировать продукцию можно любым видом закрытого транспорта в упаковке производителя или без нее, с сохранением изделия от механических повреждений, атмосферных осадков, воздействия химически-активных веществ и обязательным соблюдением мер предосторожности при перевозке хрупких грузов, что соответствует условиям перевозки 8 по ГОСТ 15150-89.

Никогда не оставляйте продукцию на срок 30 и более дней, не подготовив её к хранению следующим образом:

- удалите излишки масла, смазки и загрязнений;
- выполните все плановые процедуры и смазку;
- затяните все винты и крепления;
- слейте топливную смесь из бака и выработайте остатки смеси в топливной системе до полной остановки двигателя.

В противном случае топливная смесь может расслоиться, что приведет к нестабильной работе двигателя или даже к нарушению его смазки и выходу из строя.

**Срок службы инструмента составляет 3 года. По окончании срока эксплуатации инструмент и упаковка подлежат утилизации согласно правилам, действующим в Вашем регионе.**

Не выбрасывайте изделие и его компоненты вместе с бытовым мусором.

### УСЛОВИЯ ПРОДАЖИ

При совершении купли-продажи лицо, осуществляющее торговлю, проверяет в присутствии покупателя внешний вид товара, его комплектность и работоспособность. По возможности производит отметку в гарантийном талоне, прикладывает товарный чек, предоставляет информацию об адресах сервисных центров.

Особые условия реализации не предусмотрены.

### ПРОЧИЕ РЕКОМЕНДАЦИИ

При перемещении триммера с одного участка на другой всегда выключайте двигатель бензотриммера. Для удобства транспортировки и хранения отсоединяйте нижнюю штангу\*.

Не используйте бензиновый триммер в качестве рычага для подъема, также запрещено любое другое использование триммера не по прямому назначению.

Запрещается эксплуатация изделия при отсутствии каких-либо комплектующих элементов, так как это может стать причиной получения серьезных травм оператора и окружающих. Во время использования триммера людям и животным запрещается находиться в зоне работы. Не допускайте детей в зону работы.

\* Для моделей с разборной штангой.

# FAVOURITE

Расшифровка серийного номера на шильдике изделия:

XXXXXX/XX-XX-XXXX-XXXX

месяц и год изготовления/цифровое обозначение

Товар соответствует требованиям ТР ТС 010/2011 "О безопасности машин и оборудования"

Дата производства: 01.2024

Изготовитель: ЧЖУЗИ КИНГЧОЙС ЭЛЕКТРИКЭЛ ЭНД МЕХЭНИКЛ КО., ЛТД

ZHUJI KINGCHOICE ELECTRICAL & MECHANICAL CO., LTD

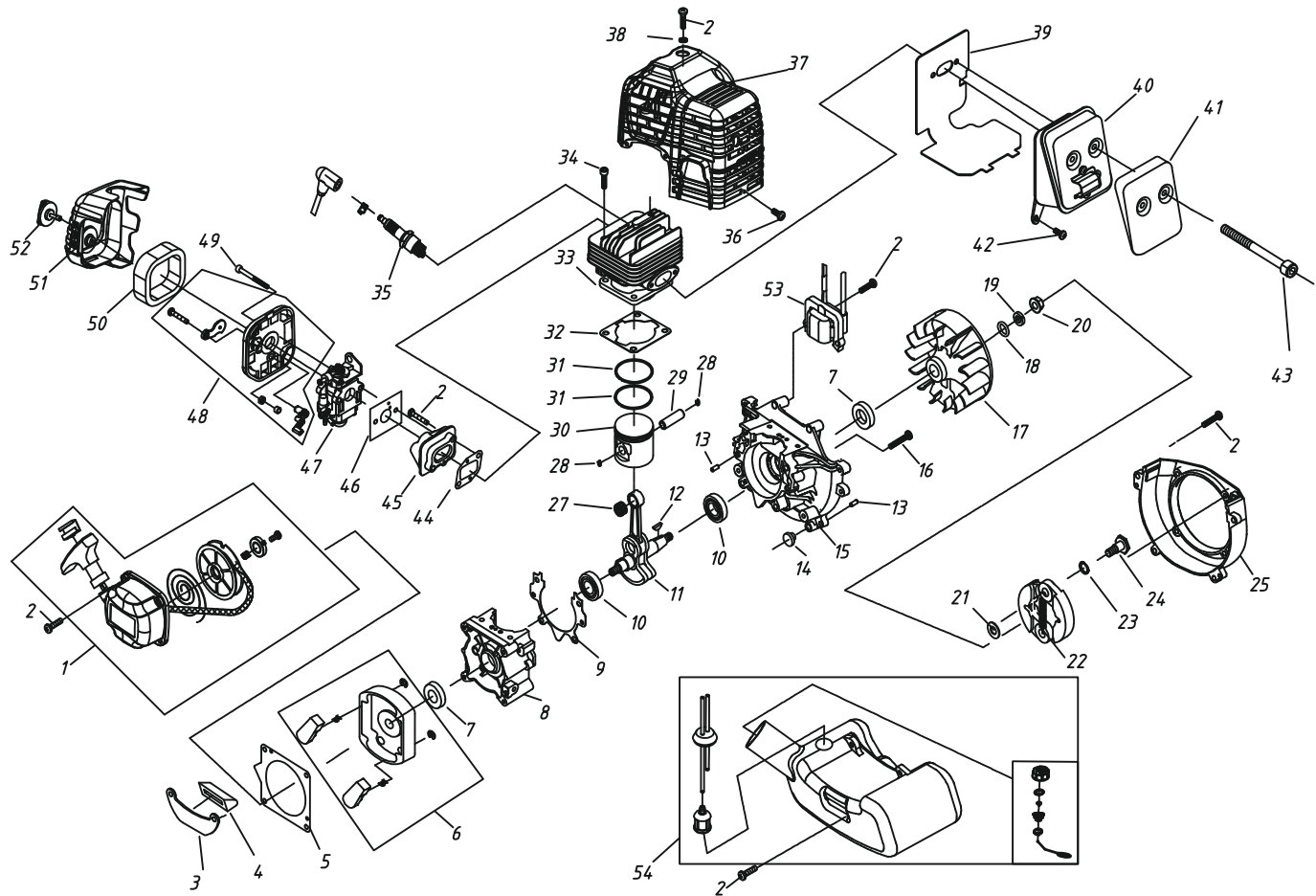
Адрес: Дация Цирэн Виллэдж, Дация Виллэдж, Сиву Таун, Чжузи, Чжэцзян, Китай

Daqiao Ziran Village, Daqiao Village, Siwu Town, Zhuji, Zhejiang, China

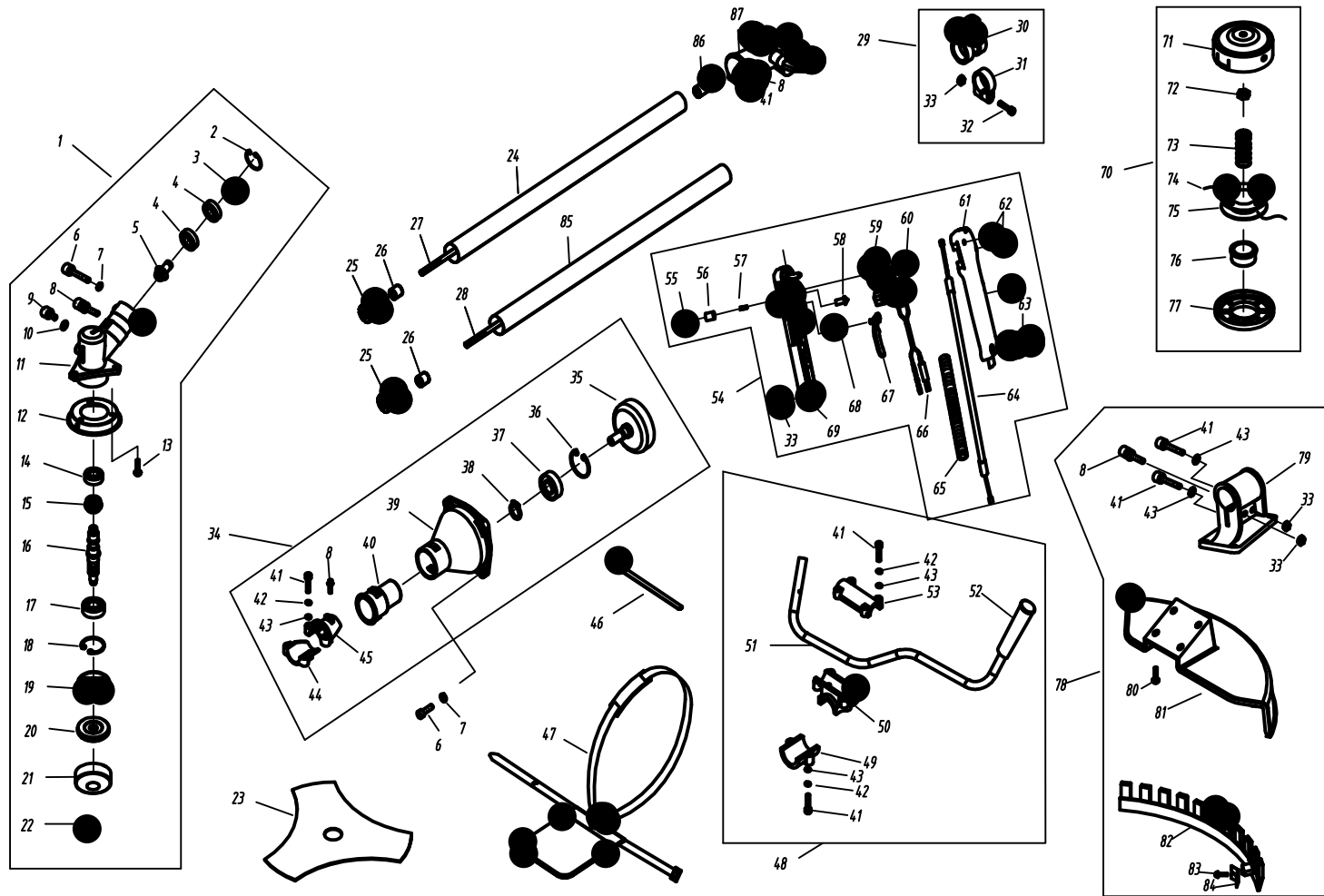
Сделано в Китае

Импортер/уполномоченный представитель: ООО «Оптторг» 108814, Россия, г. Москва, п. Сосенское, пос. Коммунарка,

ул. Липовый парк, д. 4, корп. 3, этаж 1, пом. IX.







НАИМЕНОВАНИЕ ИЗДЕЛИЯ \_\_\_\_\_ МОДЕЛЬ \_\_\_\_\_

НАИМЕНОВАНИЕ ТОРГУЮЩЕЙ ОРГАНИЗАЦИИ \_\_\_\_\_ ДАТА ПРОДАЖИ \_\_\_\_\_

СЕРИЙНЫЙ НОМЕР \_\_\_\_\_ Подпись продавца \_\_\_\_\_ М.П.

## УВАЖАЕМЫЙ ПОКУПАТЕЛЬ!

Благодарим Вас за покупку. Убедительно просим Вас при покупке внимательно изучить инструкцию по эксплуатации и проверить правильность заполнения гарантийного талона. Тщательно проверьте внешний вид изделия, а также его комплектность согласно паспорту на изделие.

Без предъявления гарантийного талона гарантийный ремонт не производится. При полностью заполненном талоне он изымается сервисной мастерской, а претензии по качеству товара не принимаются.

Наличие наименования изделия, модели и серийного номера изделия, даты продажи и печати магазина обязательно. Не допускается внесение в гарантийных талон каких-либо изменений, дополнений.

Техническое освидетельствование изделия (дефектация), на предмет установления гарантийного случая производится только в сервисных центрах.

*Правовой основой настоящих гарантийных обязательств является действующее законодательство, в частности, Федеральный Закон РФ «О защите прав потребителей» и Гражданский Кодекс РФ ч. II ст. 454-491.*

**Гарантия на изделие составляет 1 год (12 месяцев) со дня продажи.**

**В течение гарантийного срока владелец имеет право на бесплатный ремонт изделия по неисправностям, являющимся следствием производственных дефектов.**

Замена неисправных деталей (включая работу по их замене) проводится бесплатно.

Гарантия действует лишь в тех случаях, когда эксплуатация и техническое обслуживание осуществлялись в соответствии с указаниями в паспорте. Претензии по качеству изделия принимаются только при условии, что недостатки обнаружены и претензии заявлены в течение установленного гарантийного срока.

Изделие предоставляется в ремонт в чистом виде, в комплекте с рабочими сменными приспособлениями и элементами их крепления.

**ГАРАНТИЙНЫЕ ОБЯЗАТЕЛЬСТВА НЕ РАСПРОСТРАНЯЮТСЯ НА:**

- на комплект принадлежностей и элементы питания;
- механические повреждения;
- повреждения, вызванные попаданием внутрь изделия посторонних предметов, насекомых, веществ, жидкостей, а также воды, кроме случаев, когда конструктивно предусмотрены специальные резервуары для нее или выделение вод обусловлено принципом работы изделия;
- повреждения, вызванные стихией, пожаром, бытовыми факторами, случайными внешними факторами (скачок напряжения в сети и т.п.);
- повреждения, вызванные несоответствием стандартам параметров питающих, телекоммуникационных, кабельных сетей и других подобных внешних факторов.

Настройка изделия, порядок которой изложен в Руководстве по эксплуатации, не относится к гарантийному обслуживанию.

**Изделие снимается с гарантии в случаях,** если изделие использовалось в целях, не соответствующих его прямому назначению; если нарушены правила эксплуатации; в случае нарушения сохранности гарантийных пломб; если изменен, удален или неразборчив серийный номер изделия; в случае изменения внутреннего устройства или попытки самостоятельного ремонта.

Паспорт изделия получен. С условиями предоставления гарантии ознакомлен и согласен. Товар получен в исправном состоянии, без видимых повреждений, в полной комплектности, проверен в моем присутствии, претензий ко внешнему виду и качеству товара не имею.

Подпись покупателя \_\_\_\_\_

**ГАРАНТИЙНЫЙ ТАЛОН № \_\_\_\_\_**

# ИСТОРИЯ РЕМОНТОВ ИЗДЕЛИЯ

## Сервисные центры

Адреса сервисных центров, бесплатную консультацию по вопросам обслуживания и всю дополнительную информацию о товаре Вы можете получить на сайте: [www.favourite-tools.ru](http://www.favourite-tools.ru)

Дата приема в ремонт	Дата выдачи из ремонта	Описание дефекта Выполненный ремонт 3	К О Д	Ф.И.О. мастера подпись	Штамп сервис центра

М.П.

Дата приема: \_\_\_\_\_  
ФИО клиента \_\_\_\_\_  
Сервисный центр \_\_\_\_\_  
Заявленный дефект: \_\_\_\_\_  
Дата выдачи \_\_\_\_\_  
Подпись клиента: \_\_\_\_\_

ОТРЫВНОЙ ТАЛОН А № \_\_\_\_\_

М.П.

Дата приема: \_\_\_\_\_  
ФИО клиента \_\_\_\_\_  
Сервисный центр \_\_\_\_\_  
Заявленный дефект: \_\_\_\_\_  
Дата выдачи \_\_\_\_\_  
Подпись клиента: \_\_\_\_\_

ОТРЫВНОЙ ТАЛОН А № \_\_\_\_\_

М.П.

Дата приема: \_\_\_\_\_  
ФИО клиента \_\_\_\_\_  
Сервисный центр \_\_\_\_\_  
Заявленный дефект: \_\_\_\_\_  
Дата выдачи \_\_\_\_\_  
Подпись клиента: \_\_\_\_\_

ОТРЫВНОЙ ТАЛОН А № \_\_\_\_\_

**FAVOURITE**